

Het Rogierplein: een kort overzicht van de planningsgeschiedenis



Om de huidige problematiek van het Rogierplein te kunnen vatten, moeten we even teruggaan in de tijd. Het Karel Rogierplein vond zijn oorsprong rond 1841 als voorplein bij het toenmalige noordstation van Brussel. Door de jaren onderging het plein grote veranderingen. Zo werd het noordstation in het kader van de Noord-Zuidverbinding in 1952 verder naar het noorden verplaatst. Vanaf de jaren zestig werd de Noordwijk stuk voor stuk omgevormd van volkswijk tot kantorenwijk. Het Manhattanplan voor de creatie van die kantorenwijk heeft ook vandaag nog zijn invloed. Er wordt de laatste jaren opnieuw geïnvesteerd in de Noordwijk. Veel nieuwe kantoortorens worden gebouwd en goedgekeurd.¹

Het Rogierplein is altijd een groot knooppunt geweest van belangrijke verkeersassen, het Noordstation ligt vlakbij, de kleine ring loopt erlangs, de metrolijn, de ondergrondse tram, vele buslijnen én er passeert dagelijks een stroom voetgangers die zich naar het noordstation begeeft. Maar het plein heeft sinds de verplaatsing van het noordstation zijn identiteit verloren en ligt er al jaren bij als iets wat je amper een plein kunt noemen. Het is ingericht als verkeersknooppunt, voor auto en openbaar vervoer, als deksel op een congreszaal en op een parking, maar niet als publieke ruimte die een belangrijke rol moet spelen in de stad. Hierdoor versterkt het Rogierplein de breuk tussen de Noordwijk en het stadscentrum, terwijl het een link zou moeten vormen tussen beide wijken en hun verschillende functies (winkels, hotels, kantoren, wonen, cultuur, ...)



De uitdagingen voor de heraanleg van het Rogierplein zijn groot. Het Rogierplein moet omgevormd van breuk tot ankerpunt dat de omliggende wijken met elkaar verbindt (het centrum met de Nieuwstraat en de A.Maxlaan, de Noordwijk met de woningen langs de Vooruitgangstraat en achter de Sheraton, de Brabantwijk en de wijk rond de Kruidtuin). Maar de heraanleg van het Rogierplein alleen kan deze ambitie niet waarmaken. Wil men het stedenbouwkundig weefsel herweven, dan moet de heraanleg breder gezien worden: namelijk het Rogierplein met de kleine ring, met de omringende wijken en de verschillende projecten en plannen voor deze wijken. Het nieuwe Rogierplein moet een aangename ontmoetingsplek in de stad worden die mensen aantrekt en aanmoedigt daar te verpozen. “De site moet, behalve een intermodale pool, ook weer een aantrekkelijk stedelijk kader worden, zowel overdag als ’s nachts. (...) Het aantrekken van nieuwe bedrijvigheid is essentieel om de ‘urbaniteit’ en de sociale controle op deze plek te herstellen”².

De middelen om deze visie te verwezenlijken en vooral de bevoegdheden zijn al evenmin eenvoudig. Zo lazen we in 2005 in de pers discussies over de heraanleg van het Rogierplein

¹ voor meer informatie over de evolutie van het Manhattanplan zie document: ‘Man had ’n plan’: <http://www.bralvzw.be/stadsprojecten/ooknog>)

² Ministerie van het Brussels Hoofdstedelijk Gewest, 2006. Bijzonder bestek buv/diov/et/110 ‘Rogierplein’ / Mei 2006, Deel III: Technische bepalingen, 5) programma van de opdrachtgever.

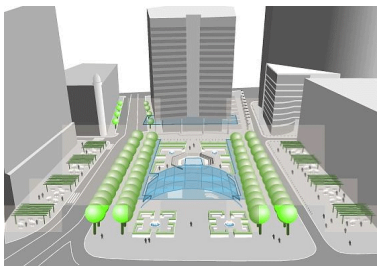
tussen de gemeente Sint-Joost en het Brussels hoofdstedelijk gewest. Maar ook binnen het gewest zelf was onenigheid over deze kwestie. Een typisch Brusselse situatie met vele compromissen. Maar laten we hopen dat deze discussie ook zijn vruchten heeft afgeworpen en dat we op weg zijn naar iets beters.

De plannen van Sint-Joost



In het begin van haar legislatuur stelde het gemeentebestuur van Sint-Joost de heraanleg van het Rogierplein als een van haar prioriteiten. Tussen 2000 en 2005 gaf ze aan het bureau “Clerboux & Pinon” de opdracht een studie rond de Noordwijk uit te voeren, om de verschillende grote bouwprojecten op haar grondgebied te coördineren. Een goed initiatief: een transversale beandering in deze zone was absoluut noodzakelijk. Uit deze ‘analyse van de Noordwijk’ groeiden ook concrete ontwerpen, waaronder ook een ontwerp voor de heraanleg van het Rogierplein, de omliggende wegen en de ondergrond. In de laatste fase van deze analyse werden de plannen voor de heraanleg van het Rogierplein bekend gemaakt. Plannen die vrijwel onmiddellijk op protest stootten. Dit protest kwam zowel van gewestelijke verenigingen (zoals Disturb) als van binnen de gewestregering.

Een plein van gevel tot gevel versus tapijt voor de Dexiatoren



Het Rogierplein wordt omringd door gewestwegen (de kleine ring en de Vooruitgangstraat) en heeft een complexe ondergrond met de metro en de ondergrondse tram. Grote delen van de ondergrond en van de omgeving vallen dus onder de bevoegdheid van het gewest en de gemeente kon ze niet in haar plannen voor het Rogierplein opnemen. Het ontwerp van de gemeente leek dus een tapijt voor de dexiatoren. Dit gaat diametraal in op de algemeen aanvaarde stelling dat een plein van gevel tot gevel bekeken moet worden. Ook de ambitie om het stedenbouwkundig weefsel te herstellen zou op deze manier absoluut niet verwezenlijkt kunnen worden. De Minister van Openbare Werken en Mobiliteit vroeg dan ook een nieuw ontwerp te maken voor het Rogierplein. Van gevel tot gevel, met de kleine ring en de ondergrond. Of dit voldoende zal zijn voor een dergelijke ontworpen wijk, zal nog moeten blijken.

Stedenbouwkundige kwaliteit: het proces

Er bestaan geen duidelijke normen die stedenbouwkundige kwaliteit definiëren, wel wordt algemeen aanvaard dat kwaliteit er enkel kan komen als het planningsproces doordacht en kwaliteitsvol is. Het spreekt voor zich dat een kwaliteitsvol proces alléén niet volstaat, maar wel meer garantie geeft op een goed stedenbouwkundig ontwerp. Toen de plannen voor de heraanleg van het Rogierplein bekend gemaakt werden, kwam er de expliciete vraag vanuit drukkingsgroep Disturb en van de Minister van Openbare Werken en Mobiliteit een wedstrijd te organiseren. De selectie van een studie bureau door middel van een internationale wedstrijd, met een publiek debat, betrokkenheid van de verschillende belanghebbenden, ... zo luidde het voorstel. Het lijkt dat de gemeente Sint-Joost tegen deze verschillende criteria voor een kwaliteitsvol proces gezondigd had, al dan niet uit bezorgdheid snel een oplossing te bieden. De ‘analyse van de Noordwijk’ en het ontwerp voor het Rogierplein werden opgemaakt door hetzelfde studie bureau. De buurtbewoners noch de gebruikers van het plein werden geraadpleegd. En volgens de stad Brussel en de Minister voor Openbare Werken en Mobiliteit

en zijn administratie werden ook zij niet betrokken bij de opmaak van het plan. De staatssecretaris voor Huisvesting en Stedenbouw bleek echter wel betrokken bij de besprekingen en steunde dan ook de gemeente Sint-Joost en partijgenoot en burgemeester Demannez in de discussies.

Het compromis



- Het Rogierplein zelf ligt op het grondgebied van de gemeente Sint-Joost, en dus kan het gewest (minister Smet) niet eenzijdig beslissen voor een wedstrijd. Maar als je de aangrenzende wegen en de ondergrond bij het Rogierplein telt, zou het gewest voor 55 procent bevoegd zijn ten opzichte van 45 procent voor Sint-Joost. Het gewest zou bovendien bereid zijn alle aspecten van de heraanleg te financieren. Maar Sint-Joost wou geen vertraging oplopen en haar vijf jaar werk met het studie bureau Clerbaux-Pinon

overboord gooien. Haar ontwerp was klaar voor de stedenbouwkundige aanvraag. Het was dus nodig compromissen te sluiten. Een van de compromissen gaat duidelijk over de termijnen waarbinnen het project voor het Rogierplein af moet raken. Alles moet snel gebeuren, zodat de gemeente niet te veel vertraging oploopt. Ook het onderwerp van de wedstrijd wordt begrensd: aan de parkings en het ondergrondse congrescentrum wordt niet geraakt. De parkings zijn al vergund. De perimeter van de studie wordt echter wel uitgebreid en bevat het Rogierplein samen met het stuk kleine ring tussen de Antwerpsesteenweg en de Ginestestraat.

Wedstrijd?



Voor het Rogierplein, net zoals bij het Flageyplein, gaat het om een selectie van het studie bureau volgens een 'onderhandelingsprocedure met bekendmaking'. Dit houdt een selectie in twee stappen in. Eerst wordt uit de verschillende kandidaturen een beperkt aantal bureaus geselecteerd die vervolgens een offerte moeten indienen. Deze offerte bestaat uit een organigram van het uitvoerende team, een planning, de beoogde overleg- en

communicatiewijze, een kostenraming en een analytisch document van het voorontwerp. Op basis van deze offerte wordt dan het studie bureau geselecteerd dat de uiteindelijke opdracht krijgt. Zijn methodologie en schets wordt vervolgens verder uitgewerkt in overleg met een begeleidingscomité waarin alle betrokken actoren vertegenwoordigd zijn. Bij het Rogierplein gaat dit van de overheid (het gewest en de gemeente Sint-Joost) tot Atrium (de vereniging van handelaars), de hotels, het bewonerscomité, de MIVB, etc. Het studie bureau [XDGA](#) kwam als laureaat uit de wedstrijd. Het betreft een gedurfd ontwerp met een futuristische luifel als blikvanger. Het studie bureau trekt de kaart van een open en stedelijk plein. Het ontwerp van het plein wordt opengetrokken naar de ruimere omgeving een strook tussen de Antwerpsepoort en de Kruidtuin.

De saucissonnage duurt voort



De parkings en de congreszaal onder het Rogierplein maken geen deel uit van de wedstrijd, en de omliggende straten evenmin (Ginestestraat, Brabantstraat, de Bertulotstraat, Vooruitgangstraat ...) en de Brabanttunnel. De gemeente Sint-Joost diende een stedenbouwkundige aanvraag in voor de heraanleg van deze straten. Een heraanleg die bovendien, tijdens het openbaar onderzoek, al gestart was. Een ware inbreuk op de inspraakrechten van de buurtbewoners.

Het is spijtig dat we voor een dergelijke sleutelplaats in Brussel te maken hebben met een gebrekkige coördinatie. Ook de participatie was niet altijd optimaal. Bij het project voor de Brabanttunnel bijvoorbeeld waar de handelaars, die de jarenlange werven in de buurt overleefden, moeten wijken voor een luxeproject van winkels voor 'de man'. Enkel de grote investeerders werden bij de ontwikkeling van dit project betrokken. De buurtbewoners hebben echter niets gemerkt van informatie of consultatie, om nog maar te zwijgen van participatie.³

Het nieuwe Rogierplein

Bij het uitwerken van het ontwerp voor het Rogierplein en de kleine ring worden de buurtbewoners en gebruikers wel betrokken. Eind maart wordt de laatste hand aan het project van heraanleg gelegd. Tot dan zullen Bral vzw en haar partner [Periferia](#) bewoners en gebruikers aanspreken om voorstellen verzamelen voor de verdere invulling van het basisproject (zie hoger).



Bral vzw – Januari 2007

Noten voor de afbeeldingen:

- (1) Rogier als voorplein bij het toenmalig Noord Station. **Bron:** Bruxelles: Chronique d'une capitale en chantier – Thierry Demey
- (2) Het Rogierplein is altijd een groot knooppunt geweest **Bron:** <http://badeaux.be>
- (3) Luchtfoto Rogierplein. **Bron:** Google Earth
- (4) Ontwerp studie bureau Clerbaux & Pinon **Bron:** Le Soir
- (5) Rogierplein gezien vanaf de Vooruitgangstraat **Bron:** Bral
- (6) Beeld uit de wedstrijd **Bron:** xdga
- (7) De saucissonnage duurt voort. **Bron:** Bral
- (8) Affiche consultatieronde. **Bron:** Bral

³ Persbericht Bral, IEB, Comité Rogier: "In de schaduw van het Rogierplein en het Kabinet Pascal Smet" – 20 september 2006 . Zie op www.bralvzw.be/stadsprojecten/ooknog

